

Un spectacle musical
inspirat en l'obra de Víctor Hugo

d
o
s
s
i
e
r

p
e
d
a
g
ò
g
i
c



de *el* Gaperut
Notre Dame

INTRODUCCIÓ

El present dossier facilita al professorat un instrument de treball que convertix l'assistència a l'espectacle, no sols en una activitat ludicofestiva, sinó també en una experiència per mitjà de la qual l'alumnat adquirirà uns coneixements i desenvoluparà les seues capacitats, el seu gust per la cultura i un esperit crític.

Les activitats que proposem tot seguit, tant les elaborades per a fer-les abans d'assistir a l'espectacle, com les pensades per a fer-les després, busquen desenvolupar l'agilitat mental, la creativitat i l'expressió plàstica del jove assistent, despertar l'amor pel teatre, la cultura i l'art, i proporcionar coneixements sobre les qüestions referides en l'espectacle.

El dossier presenta activitats dirigides a alumnes d'edats diferents. El professor serà l'encarregat de seleccionar les que trobe més adequades i adaptar-les al seu alumnat.

ÍNDIX

dossier elaborat per:



1. Documentació
 - 1.1. Sinopsi
 - 1.2. Fitxa artística i tècnica
 - 1.3. Bambalina Teatre Practicable
 - 1.4. Victor Hugo
 - 1.5. Per a saber-ne més

2. Activitats abans de la representació
 - 2.1. Els colors de la catedral
 - 2.2. ¡Canvia eixa cara!
 - 2.3. Nostra Senyora de París
 - 2.4. ¡Asil! ¡Asil!
 - 2.5. El decàleg del bon espectador

3. Activitats després de la representació
 - 3.1. Esmeralda, Phoebus i Quasimodo
 - 3.2. A, B, C, D...
 - 3.3. Completa Quasimodo
 - 3.4. Teatre Musical
 - 3.5. Espillet màgic
 - 3.6. ¿Fatalitat o «lliure albin»?
 - 3.7. ¿Fortuna o desgràcia?
 - 3.8. Quasimodo busca Esmeralda
 - 3.9. Crea els teus personatges
 - 3.10. Sigues crític
 - 3.11. ¿Què t'ha paregut?

4. Solucions

1

DOCUMENTACIÓ

1.1. SINOPSI

Un espectacle amb cançons, actors i titelles, on els xiquets i les xiquetes podran conèixer esta famosa obra duta al cine i al teatre en moltes d'ocasions. Huit actors, cançons i una vintena de titelles ens conduiran per un viatge a l'interior de Notre-Dame de París, una dels catedrals més belles del món, en un espectacle que ens farà gaudir del teatre, de la música i de l'art, i que ens farà reviure la història de Quasimodo de la mà d'Esmeralda, el capità Phoebus, Clopin i, per suposat, el dolent Frollo.

1.2. FITXA ARTÍSTICA I TÈCNICA

Direcció i dramaturgia	Jaume Policarpo
Intèrprets	Frank Alonso Héctor Fuster Nelo Gómez Miquel Mars Yanka Saball Paula Llorens Guille Zabala Carlos Vidal
Regidora	Inma Expósito
Composició musical	Albert Sanz
Disseny de l'espai escènic	Jaume Policarpo
Realització de l'espai escènic	Odeón Decorado
Disseny de la il·luminació	Víctor Antón
Disseny del vestuari	Pasqual Peris
Disseny gràfic	Bea Bascuñán
Fotografia i vídeo	Samuel Domingo
Producció	Josep Policarpo Ángeles González

EL GEPERUT DE NOTRE-DAME és una producció d'Escalante Centre Teatral, de la Diputació de València, i Bambalina Teatre Practicable.

1.3. BAMBALINA TEATRE PRACTICABLE

Historial

Entra en l'escena valenciana el 1981 i dirigix la seua mirada cap a una modalitat tan singular com ara el teatre de titelles. En el seu afany per regenerar i dignificar esta modalitat artística crea la Mostra de Titelles a la Vall d'Albaida (1985) i el Museu Internacional de Titelles d'Albaida (1997), dues iniciatives que han significat un revulsiu cultural per a la comarca i que s'han convertit en un punt de referència internacional.

A partir del 1990 Bambalina s'establix a València i comença a col·laborar amb creadors com Carles Alfaro, Joaquín Hinojosa, Ramón Moreno, Gemma Miralles, Joan Cerveró, Ricardo Belda, Jesús Salvador Chapi, Charles Ditout, Jean-François Heisser i Peter Csaba. La companyia manté una presència continuada en les principals ciutats de l'Estat i en bona part dels festivals europeus. La creixent rellevància de la companyia es tradueix en nombrosos premis i en el definitiu reconeixement d'institucions com ara la Generalitat Valenciana i el Ministeri de Cultura.

A partir de l'any 2000, la companyia assumix projectes de més envergadura. Coproduïx amb la Sociedad Estatal de Conmemoraciones Culturales i l'Institut Valencià de la Música. Més tard, firma convenis d'exhibició amb l'Instituto Cervantes i l'Agencia Española de Cooperación Internacional (Aecid) els quals la porten a fer gires per Canadà, Estats Units, Amèrica Central, Amèrica del Sud, Àfrica i l'Est Asiàtic. El 2005, Bambalina culmina este procés d'expansió amb la realització d'Ubú, una coproducció de gran format per a la Nau de Sagunt.

Bambalina sempre ha destacat per la vocació interdisciplinària dels seus espectacles i per usar un llenguatge teatral en sintonia amb les dramaturgies més contemporànies. En la seua llarga trajectòria, la companyia ha posat en escena alguns títols emblemàtics del repertori literari i musical universal com ara Pinotxo, Quijote, Ulises, Cyrano de Bergerac, Alicia, El Retablo de Maese Pedro, Historia del soldado, ¡Hola, Cenerentola! i Carmen. També ha desenvolupat una línia de creació més personal amb propostes com ara El Jardín de las Delicias, Pasionaria, La sonrisa de Federico García Lorca, El cel dins una estança, Kraft, la dona irreal o Cosmos.

Premis

Carmen

Drac d'Or del Jurat de les Autonomies. Fira de Titelles de Lleida, 2010.

Menció Especial del Jurat Internacional. Fira de Titelles de Lleida, 2010.

Premi de l'Associació d'Espectadors del Teatre del Mar (Palma Mallorca) al Millor Espectacle de la Temporada, 2010.

Premi Millor Espectacle d'Adults, Mostra de Titelles de la Vall d'Albaida, 2010.

La mujer irreal

Millor Il·luminació. Premis Abril, 2010.

¡Hola, Cenerentola!

Millor Disseny Gràfic. Premis Abril, 2009.

Kraft

Millor Espectacle de Teatre Infantil. Premis de les Arts Escèniques de Teatres de la Generalitat Valenciana, 2008.

Espectacles

- 2009 La dona irreal
- 2008 ¡Hola, Cerentola!
- 2006 El cel dins una estança
- 2005 Ubú
- 2004 La sonrisa de Federico García Lorca
- 2003 Història del soldat
- 2002 Lennon
- 2001 Pasionaria
- 1999 Cyrano de Bergerac
- 1997 Alícia
- 1996 El fantasma de Canterville
- 1996 El Retablo de Maese Pedro
- 1994 El Jardí de les Delícies
- 1992 Ulisses
- 1991 Quijote
- 1991 Jojo
- 1990 Aladí
- 1989 Pinotxo
- 1987 Ferrabrás
- 1986 La cova del Gran Banús
- 1985 Moviscopi
- 1984 Guilopo Pelat
- 1983 El drac roig de Roseville
- 1982 Clarobscur
- 1981 El Petit Príncep-El gegant egoista

1.4. VICTOR HUGO

La suprema felicitat de la vida és saber que ets estimat per tu mateix o, més exactament, a pesar de tu mateix.

Victor Marie Hugó va nèixer el 26 de febrer de 1802 a Besançon (departament del Doubs, al Franc Comtat). Va ser el tercer fill baró d'un militar fincat a París. Va passar amb la seua família llargues estades a Nàpols i Madrid. La seua vocació d'home de lletres va arribar-li precoçment; autodidacte, a l'edat de catorze anys ja componia poesia i en un diari va escriure *Je veux être Chateaubriand o rien*. Als dèsset anys d'edat va fundar la revista literària *Le Conservateur Littéraire*. La seua primera col·lecció de poemes *Odes i balades* va ser un èxit rotund; la tirada de mil cinc-cents exemplars es va esgotar en quatre setmanes. El rei Lluís XVIII li adjudicà una pensió anual de mil francs.

Després d'una sèrie de compilacions poètiques, el 1827 publica, enmig d'un gran enrenou, *Cromwell*, la seua primera obra teatral. En esta obra qüestiona els paràmetres clàssics d'espai/temps i assenta les bases del teatre romàntic, que ell mateix definix com un teatre «tot en un, ahora drama històric, comèdia, melodrama i tragèdia». Entén el romanticisme com l'alliberament de la literatura.

Victor Hugo i la seua dona Adèle Foucher es convertixen en amfitrions de nombrosos encontres de diferents representants de la poesia, les arts plàstiques o el teatre, com Lamartine, Mérimée, Musset, Delacroix, Berlioz, Chateaubriand, Liszt o Meyerbeer.

En els anys següents publicarà *Les fulles de tardor*, *Els orientals* i *El darrer dia d'un condemnat*. El 1831 publicarà la seua obra cimera *Nostra Senyora de París*.

Va ser un home compromés amb la política del seu temps. Com a defensor de la democràcia, es va fer confident de Lluís Felip I i, posteriorment, Par de França. El 1848, al principi de la Revolució, és nomenat alcalde del districte 8é de París i diputat de la Segona República amb els conservadors. Va defensar la candidatura de Napoleó Bonaparte i va ser elegit membre de l'Assemblea Legislativa. Amb el temps, s'enfrontarà amb els seus antics companys i en reprovarà la política conservadora.

El 1862 va publicar la novel·la *Els miserables*, la qual participa de la seua idea que la literatura no només ha de divertir sinó instruir i fer reflexionar el lector.

1.5. PER A SABER-NE MÉS...

En els llibres i enllaços que teniu a continuació hi ha més informació sobre este espectacle, el teatre infantil i altres qüestions d'utilitat:

Nostra Senyora de París. Victor Hugo. Barcelona: Edicions 62, 2002.

Els miserables. Victor Hugo. Figueres: Edicions del Brau, 2002.

Elogio de París. Victor Hugo. Madrid: Gadir, 2011.

Lo que dice la boca de sombras y otros poemas. Victor Hugo. Madrid: Visor, 1989.

Manifiesto Romántico. Victor Hugo. Barcelona: Península, 2002.

Victor Hugo. Alain Verjat. Madrid: Síntesis, 2002.

Poetas románticos franceses. Alphonse de Lamartine *et alii*. Barcelona: Planeta, 1990.

Historia del teatro. Nerio Tello. Buenos Aires: Era Naciente, 2006.

Historia básica del arte escénico. César Oliva y Francisco Torres Monreal. Madrid: Cátedra, 1997.

Historia de la literatura universal. Martí de Riquer y José María Valverde. Madrid: Gredos, 2007.

Lecciones de literatura universal. Jordi Llovet. Madrid: Cátedra, 1995.

Diccionario del teatro. Manuel Gómez García. Madrid: Akal, 1997.

www.dramateatro.artes.vc.

www.wikipedia.org.

www.artehistoria.es

www.escalantecentreteatral.com

www.bambalina.es.

www.novembre.es

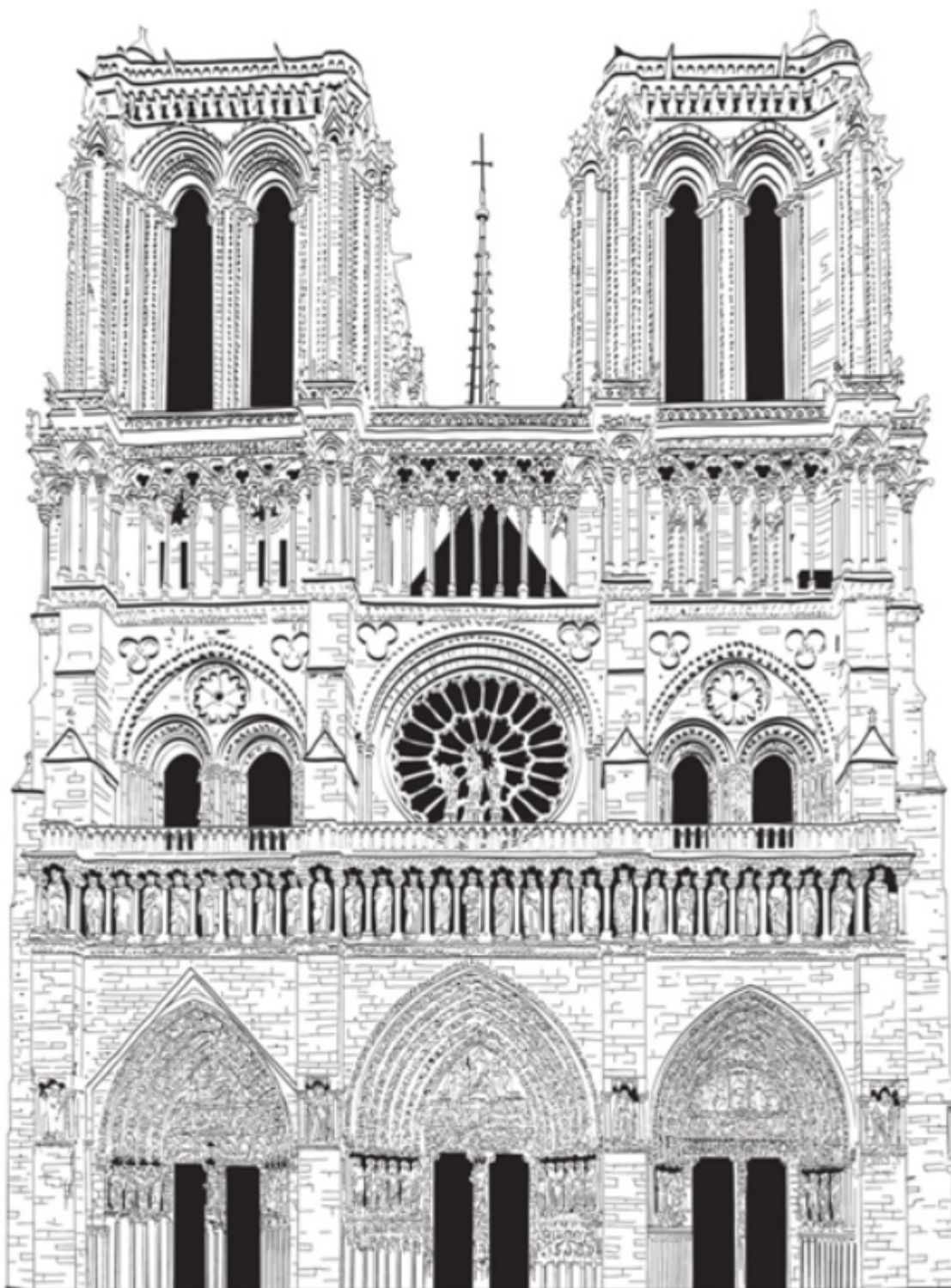
2

ACTIVIDADES PER A ABANS DE LA REPRESENTACIÓ

2.1. ELS COLORS DE LA CATEDRAL

(Documentació i contextualització de l'espai on té lloc l'espectacle. Desenvolupa les capacitats motrius.)

Este dibuix correspon al lloc en què es desenvolupa l'acció de l'obra de teatre que veuràs els pròxims dies. ¿Com penses que havia de ser en l'època en què va ser construïda? Pinta-la d'acord amb el que t'imagines.



2.2. ¡CANVIA EIXA CARA!

(Desenvolupament de les capacitats motrius. Així mateix, motiva i il·lusiona l'alumne a fer l'activitat.)

Estes màscares pertanyen a algun dels personatges que coneixeràs en l'espectacle que estàs a punt de veure. Imprimix-les en una cartolina, perfora els ulls, retalla la part inferior del contorn del nas i enganxa una goma en els punts verds.



No t'oblides d'emportar-te-la el dia de l'assistència al teatre...





2.3. NOSTRA SENYORA DE PARÍS

(Documentació i contextualització de l'espectacle.)

¿Saps a quin edifici correspon la imatge de l'apartat anterior?

Busca informació sobre esta construcció: quan i on va ser construïda, les parts de què es compon, el seu ús i la funció...

2.4. ¡ASIL! ¡ASIL!

(Documentació i contextualització de l'espectacle.)

El «privilegi d'asil» és clau per a entendre el desenvolupament de l'espectacle que veuràs. ¿Saps en què consistix? Busca el seu significat en l'enciclopèdia o en internet i sabràs més que ningú què els passa a Quasimodo, Frolo i Esmeralda.

2.5. DECÀLEG DEL BON ESPECTADOR

(Pautes sobre com comportar-se durant la representació.)

Tu, per a entretenir-te, pots assistir al teatre, al cine o veure una sèrie, un concurs o una pel·lícula a ta casa. Quan et trobes al teu sofà pots parlar en veu alta, fer comentaris sobre el programa, parlar pel mòbil..., ¿pots fer totes estes coses quan vas al cine? ¿I al teatre? Ací posem a la teua disposició una sèrie de recomanacions sobre el comportament en un teatre.

- 1** Abans d'assistir, informa't sobre l'obra que veuràs, així evitaràs possibles confusions i decepcions. A vegades, el que un s'ha imaginat no coincideix amb la realitat.
- 2** Sigues puntual en la teua arribada. Acudix al teatre amb el temps suficient per a buscar la teua localitat i acomodar-te tranquil·lament.
- 3** El teatre hauria de ser com una segona casa per a tu. Respecta les instal·lacions. Pots estar molt còmode, també sense posar els peus damunt del seient.
- 4** Una vegada començat l'espectacle no es pot abandonar la sala. Si necessites eixir per una qüestió «de força major», fes-ho ordenadament i sense molestar els teus companys.
- 5** Desconnecta el telèfon mòbil, l'alarma del rellotge i qualsevol altre dispositiu sorollós.
- 6** ¡Sshhh...! Els actors i la resta de l'equip estan treballant per a tu. Valora el seu treball amb un silenci respectuós. Procura no molestar amb la tos o esternuts massa sorollosos.
- 7** Recorda que no pots menjar ni beure dins de la sala.
- 8** El teu cap és com un gran escenari..., pots decorar-lo a la teua mesura. Deixa volar la teua imaginació i disfruta de l'espectacle.
- 9** Jutja per tu mateix. Si t'ha agradat la funció, agràix-ho als actors amb un gran aplaudiment. Si no t'ha agradat, no xiules ni aüques..., encreu't de braços; ells ho entendran.
- 10** Anima els teus pares i educadors perquè tornen a portar-te al teatre.

3

ACTIVITATS PER A DESPRÉS DE LA REPRESENTACIÓN

3.1 ESMERALDA, PHOEBUS I QUASIMODO

(Atenció i comprensió de l'espectacle.)

Ara que ja coneixes els personatges de l'obra, descriu-los destacant les característiques que et pareguen més interessants.

ESMERALDA és...

Físicament:

La manera de comportar-se:

La gestualitat:

PHOEBUS és...

Físicament:

La manera de comportar-se:

La gestualitat:

QUASIMODO és...

Físicament:

La manera de comportar-se:

La gestualitat:

3.2. A, B, C, D...

(Atenció i comprensió de l'espectacle.)

Entre les opcions següents marca aquelles que creus que són les correctes.

L'obra de teatre es desenvolupa a...

- A. Tolosa, durant l'Edat Mitjana
- B. París, durant el Romanticisme francès
- C. París, a final de l'Edat Mitjana
- D. València, en l'actualitat

Esmeralda té els ulls...

- A. Negres
- B. Verds
- C. Blaus
- D. Grisos

La professió de Quasimodo és...

- A. Campaner de Notre-Dame de París
- B. Diaca de Notre-Dame de París
- C. Escolà de Notre-Dame de París
- D. Cap de manteniment i infraestructura de Notre-Dame de París

A Esmeralda la va criar...

- A. El seua mare
- B. Les seues ties
- C. Una vella gitana
- D. Una família de llops

La Cort dels Miracles de París és...

- A.- Una companyia de titellaires
- B.- Els marginats de la societat parisenca
- C.- La guàrdia del rei
- D.- Un orde de monjos caputxins

3.3. COMPLETA QUASIMODO

(Atenció i comprensió de l'espectacle.)

Es diu que Quasimodo va nàixer «a mitjan fen». No obstant això, la seua bondat i els seus bons sentiments el convertixen en un home complet.

Les frases de Quasimodo que apareixen a continuació estan «a mitjan fen»; ajuda Quasimodo a completar les seues frases...

M'ha estat parlant d'eixa gitana, ¿la que sempre va acompanyada d'una _____?

¡Marie! Ja no serà més el nom de la campana major de _____. Per a mi, des d'ara et dius Esmeralda.

Com s'ha de fixar en mi, sóc lleig... Lleig, _____ i malfardat. La gent quan em mira s'_____, els xiquets _____, els gossos em _____...

¡Mare meua! M'has _____. No m'havia _____ mai ningú. Gràcies. Ja em considere pagat.

Tot París sap que estàs ací. Des que et vaig rescatar de la _____ tota la ciutat coneix la teua història.

S'ha acollit al seu dret d'_____. Estem en un lloc sagrat. L'exèrcit no pot entrar.

3.4. TEATRE MUSICAL

(Atenció i comprensió de l'espectacle.)

Una de les característiques més importants del teatre musical és que l'acció es desenvolupa mentre els intèrprets canten. Les cançons no són un mer adorn, sinó que estan contant coses molt importants per al desenvolupament de l'argument.

En la pàgina web d'on t'has descarregat este dossier (www.escalantecentreteatral.com) trobaràs una de les cançons que has escoltat en l'espectacle.

Escolta-la amb atenció i respon a les preguntes següents ...

¿Quin personatge interpreta esta cançó?

¿Quins instruments acompanyen la seua veu?

¿Quin és el seu estat d'ànim?

Resumix breument què està passant durant la interpretació de la cançó.

3.5. ESPILLET MÀGIC

(Esta activitat treballa la capacitat d'autovaloració, així com la importància de determinades consideracions estètiques, socials i morals.)

El professor demanarà als alumnes el dia anterior a l'exercici de l'activitat que porten un espill; només fa falta un espillet de mà. Proposarà als alumnes l'exercici següent:

Alça l'espill fins a col·locar-lo just davant de la teua cara... Descriu el que apareix davant dels teus ulls:

- ¿Què veus?
- ¿Com ets per fora, físicament?
- ¿T'agrada què veus?
- ¿Canviaries alguna cosa?
- ¿Pots fer-ho?

Ara baixa l'espill. Eixe objecte ha deixat de ser important, així que pots guardar-lo a la cartera.

- ¿Com ets per dins, com a persona?
- ¿T'agrada com ets?
- ¿Quines qualitats tens?
- ¿Quins defectes tens?
- ¿Canviaries alguna cosa?
- ¿Pots fer-ho?
- ¿Com?

Ara, col·loqueu-vos per parelles, l'un enfront de l'altre. Pregunta al teu company com et veu; demana-li que et descriga. És molt important ser franc i respectuós.

3.6. FATALITAT O LLIURE ALBIR

(L'exercici posa en dubte l'existència de la fatalitat o, el que és el mateix, l'existència d'un futur predeterminat; o la possibilitat que cada individu prenga les seues decisions i, per consegüent, que escriba la seua pròpia vida. El professor invitarà els alumnes a contestar per escrit una sèrie de preguntes i, posteriorment, s'establirà una posada en comú i un debat sobre el tema.)

La cançó que entonen els protagonistes de l'obra El geperut de Notre-Dame comença així:

Hi ha una paraula, fatalitat,
que tot ho tinta d'obscuritat.
Quina desgràcia que ens ha caigut
La incertesa entristix el nostre futur.

Esta cançó fa referència a la fatalitat, o el que és el mateix, eixe destí inevitable que, escrit en les estrelles, els nostres personatges no poden evitar.

- ¿Creus que la vida de tots els éssers humans ja està escrita abans de viure-la?
- ¿Creus que la teua vida està predeterminada o pots decidir lliurement i crear la teua pròpia història?
- ¿Per què la gent diu davant d'una desgràcia, «havia de passar, estava escrit»?

3.7. FORTUNA O DESGRÀCIA

(Ve de l'exercici anterior. Esta activitat pretén assenyalar que la fortuna i la desgràcia no depenen de nosaltres. El que sí que depèn de l'individu és la manera d'enfrontar l'una i l'altra.)

Suposem que som lliures i que podem prendre decisions i escriure la nostra pròpia història. Tanmateix, hi ha una sèrie de coses que s'escapen al nostre control, que no depenen de nosaltres i que condicionen la nostra vida (els gens que marquen el nostre aspecte físic, que ens toque la loteria, un fracàs amorós, patir una malaltia...).

Quasimodo no va poder triar el seu aspecte; va nèixer «a mitjan fen», amb una gepa i un ull només.

¿Recordes com assumix el geperut la seua desgràcia?

¿La porta amb dignitat o amb vergonya?

¿Com afronta la mala sort que li ha tocat viure?

¿Canvia la seua actitud al final de l'obra? ¿Per què?

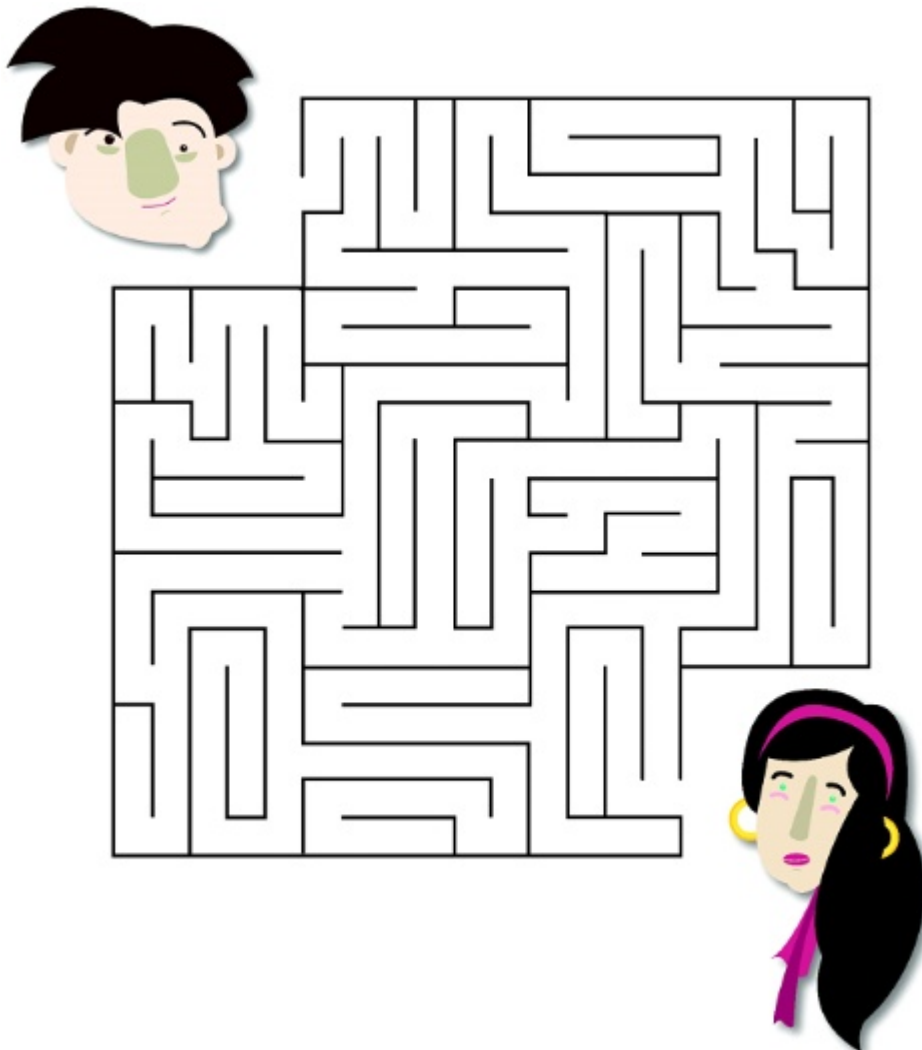
El món està ple de persones sorprenents que s'enfronten a la seua realitat de maneres molt diferents.

¿Coneixes algú que convisca amb una gran desgràcia i l'enfronte amb dignitat i siga feliç?

3.8. QUASIMODO BUSCA ESMERALDA

(Desperta l'agilitat visual i, per què no, entreté.)

Ajuda Quasimodo trobar a la preciosa Esmeralda.



3.9. CREA ELS TEUS PERSONATGES

(Atenció i comprensió de l'espectacle. Desenvolupa les capacitats motrius.)

¿Recordes estos personatges?



Imprimix-los en una cartolina. Retalla'n amb atenció el contorn i escriu el seu nom al darrere. Pots convertir estos figurins (perquè així s'anomenen els dissenys de vestuari) en titelles per a recrear les teues escenes favorites; només has d'enganxar-los per darrere un palet de pol o altra cosa semblant.

3.10. SIGUES CRÍTIC

(Esta activitat, a més d'ensenyar-los l'estructura d'una redacció periodística, tracta de despertar l'esperit crític de l'alumne.)

¿Has pensat mai dedicar-te a la crítica teatral? El crític és el professional que assisteix a veure una obra de teatre i després exposa en un periòdic, ràdio o televisió el que li ha paregut. Imagina que treballes en un dels periòdics més importants de Londres, Barcelona o Nova York. El director et demana que faces una crítica de l'obra *El gaperut de Notre-Dame*. Segueix l'esquema següent i tindràs el teu article.

TTULAR. Ha d'incloure el nom de l'espectacle i el dia i lloc on l'has vist

ENTRADETA. Explica, en dues línies, el més important de l'obra de teatre.

ARTICLE. Explica en unes vint línies el contingut de l'obra, allò que has vist, allò que t'ha paregut més interessant i, en general, la teua opinió sobre l'activitat.

3.11. QUASIMODO ET NECESSITA

(Despertar l'esperit crític de l'alumne.)

Quasimodo et necessita per a continuar existint. La teua opinió és molt important. Completa estes frases que et proposem i ens ajudaràs a millorar.

- El que més m'ha agradat ha sigut...
- El que menys m'ha agradat ha sigut...
- El vestuari estava...
- L'escenografia era...
- El text que deien els actors era...
- I he entés...
- La música i els efectes de so m'han paregut...
- Quan millor m'ho he passat ha sigut quan...
- Encara que no m'ha agradat...

4. SOLUCIONS

3.1. ESMERALDA, PHOEBUS I QUASIMODO

ESMERALDA és...

Físicament: BELLA, MORENA, CRIDANERA.

La manera de comportar-se: ALEGRE, SENSIBLE, REBEL.

La gestualitat: EXPRESSIVA, DESPERTA, ÀGIL.

PHOEBUS és...

Físicament: ALT, PRIM, ATRACTIU.

La manera de comportar-se: JUST, HONEST, LLEIAL .

La gestualitat: HABILIDOS, RÀPID.

QUASIMODO és...

Físicament: LLEIG, ENORME, GEPERUT.

La manera de comportar-se: NOBLE, GENERÓS, VALENT.

La gestualitat: LENT, TORPE.

3.2. A, B, C, D...

L'obra de teatre es desenvolupa a...

B. París, durant el Romanticisme francès

C. París, a final de l'Edat Mitjana

Esmeralda té els ulls...

B. Verds

La professió de Quasimodo és...

A. Campaner de Notre-Dame de París

A Esmeralda la va criar...

C. Una vella gitana

La Cort dels Miracles de París és...

B.- Els marginats de la societat parisenca

3.3. COMPLETA QUASIMODO

M'ha estat parlant d'eixa gitana, ¿la que sempre va acompanyada d'una _____?

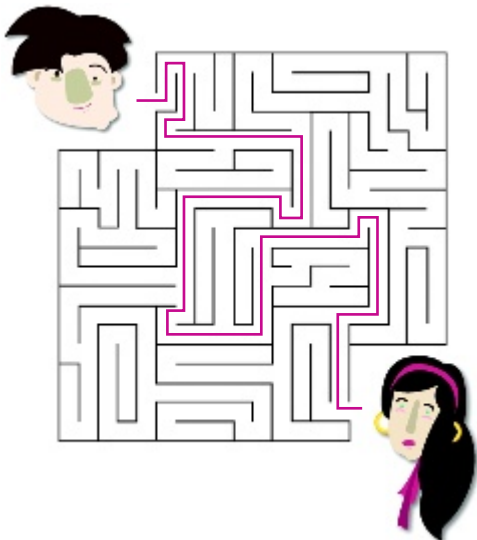
¡Marie! Ja no serà més el nom de la campana major de NOTRE DAME. Per a mi, des d'ara et dius Esmeralda.

Com s'ha de fixar en mi, sóc lleig... Lleig, GEPERUT i malfardat. La gent quan em mira s'ESPANTA, els xiquets PLOREN, els gossos em LLADREN...

¡Mare meu! M'has BESAT. No m'havia BESAT mai ningú. Gràcies. Ja em considere pagat.

Tot París sap que estàs ací. Des que et vaig rescatar de la FOGUERA tota la ciutat coneix la teua història.

S'ha acollit al seu dret d'ASIL. Estem en un lloc sagrat. L'exèrcit no pot entrar.



3.8. QUASIMODO BUSCA ESMERALDA